

Прогноз чрезвычайных ситуаций и происшествий в Кемеровской области в осенне-зимний период 2024-2025 гг.

Анализ чрезвычайных ситуаций и происшествий на территории Кемеровской области в осенне-зимний период 2023-2024 гг.

В осенне-зимний период 2023-2024 гг. на территории Кемеровской области произошло 37 происшествий, не носящих характера ЧС.

Происшествия носили в основном техногенный характер, это: ДТП, пожары и неполадки в системе ЖКХ и ТЭК, а также угроза минирования.

Прогноз чрезвычайных ситуаций природного характера на осенне-зимний период 2024-2025 г.г.

Анализ природных факторов в осенне-зимний период 2023-2024 г.г.:

в указанный сезон ЧС, вызванных природными факторами, не регистрировалось. Осенне-зимний период 2023-2024 г.г. характеризовался преимущественно неустойчивой погодой:

сентябрь 2023 г. – преобладала теплая погода, с частыми осадками в виде дождя, в последние дни месяца наблюдалось понижение температуры;

октябрь 2023 г. – неустойчивая погода, с небольшими колебаниями температуры, преимущественно без осадков, местами небольшие осадки в виде дождя, в конце месяца – мокрого снега;

ноябрь 2023 г. – неустойчивая погода, с резкими колебаниями температуры, частыми, но преимущественно слабыми осадками в виде дождя, мокрого снега и гололедными явлениями;

декабрь 2023 г. – неустойчивая погода, с резкими колебаниями температуры, частыми снегопадами, метелями и гололедными явлениями;

январь 2024 г. – переменчивая погода, преимущественно без осадков, местами небольшой снег, изморозь;

февраль 2024 г. – неустойчивая погода с резкими колебаниями температуры, частыми снегопадами, местами изморозь, дым, дымка, сильный ветер.

Ситуация на лавиноопасных участках и гидрологическая обстановка в вышеуказанный период характеризовалась отсутствием критических показателей и внештатных ситуаций.

Источниками природных ЧС или крупных происшествий в осенне-зимний период 2024-2025 г.г., которые могут нанести значительный экономический ущерб Кузбассу, могут быть опасные природные явления или процессы, такие как:

- сильные и продолжительные дожди;
- штормовое усиление ветра (25 м/с и выше);
- сильный туман (с видимостью 50 метров и меньше);
- сильный продолжительный мороз (низкие температуры -35...-43°C);
- снегопады;
- сильные гололедно – изморозевые явления;
- сход снежных лавин.

Осенний период 2024 г., по предварительным прогнозам, будет отличаться неустойчивой погодой: октябрь - ноябрь 2024 г. с температурным режимом около нормы и частыми осадками.

Интенсивное снегонакопление прогнозируется с ноября 2024 г. по март 2025 г.

Абсолютные минимумы температуры воздуха возможны в отдельные дни января 2025 г. (ночные температуры до -30... -35°C на протяжении до 5-10 дней).

При выпадении снега и порывах ветра будут наблюдаться метели, что может затруднить работу всех видов транспорта и осложнить работы на открытом воздухе.

В осенне-зимний период 2024-2025 г.г. объекты ТЭК и ЖКХ могут испытывать негативные последствия от сильных порывов ветра и продолжительных низких температур, налипания и отложения снежных масс, такие как:

- порывы водопроводных сетей и теплотрасс;
- промерзание водовода;
- обрывы ЛЭП и линий связи, обрушения ветхих и слабо укрепленных конструкций (в т. ч. крыш).

Вышеуказанные явления возможны на всей территории Кузбасса.

Перепады температуры воздуха в осенне-зимний период 2024-2025 г.г. будут способствовать образованию туманов (зимой - морозных туманов), гололедных явлений, что является предпосылками к возникновению ЧС на автомобильных дорогах Кузбасса.

Ледостав (частичный ледостав) на реках Кузбасса прогнозируется в стандартные сроки, во второй - третьей декадах ноября 2024 г.

Наращение ледяного покрова с постепенным снижением интенсивности нарастания толщины льда продолжится до конца февраля 2025 г.

В зимний период 2024-2025 г.г., при условии интенсивного снегонакопления, резких перепадах суточных температур и интенсивной ветровой нагрузке возможны самопроизвольные сходы снежных лавин в горной местности на территории: Междуреченского МО, Новокузнецкого МО и Таштагольского МР.

Так же, в зимний период (декабрь - февраль) 2024-2025 г.г. возможны на дорогах снежные заносы/переметы, что может осложнить обстановку на автомобильных дорогах области.

Прогноз чрезвычайных ситуаций техногенного характера на осенне-зимний период 2024-2025 г.г.

Анализируя чрезвычайные ситуации и происшествия, учитывая комплекс неблагоприятных условий и ряд других факторов, прогнозируются следующие виды техногенных ЧС и происшествий на территории Кемеровской области:

- ✓ дорожно-транспортные;

- ✓ пожары в жилых объектах;
- ✓ на объектах ТЭК и ЖКХ.

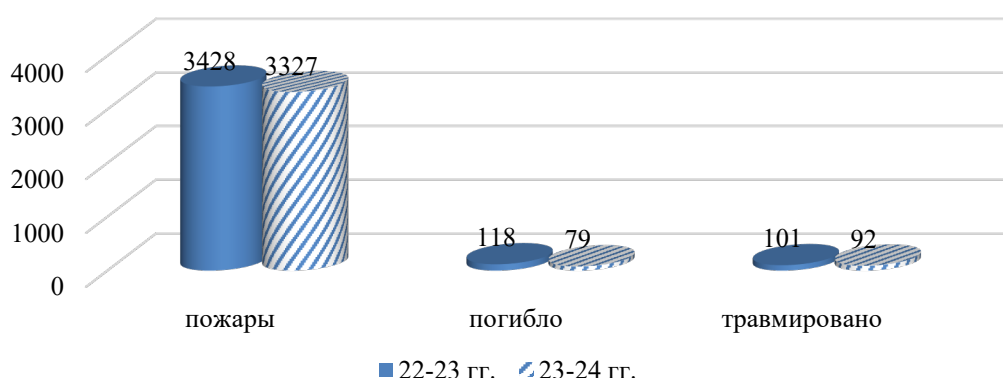
Прогноз пожаров на объектах социального, культурного и жилого назначения в осенне-зимний период 2024 – 2025 г.г.

Анализ бытовых пожаров в осенне-зимний период 2023-2024 г.г.:

По данным ГКУ «Агентство по защите населения и территории Кузбасса», обстановка с пожарами в осенне-зимний период 2023-2024 годов на территории Кемеровской области – Кузбасса по сравнению с аналогичным периодом прошлого года (АППГ) характеризовалась следующими основными показателями:

- зарегистрировано 3327 пожаров (АППГ 3428 пожаров), что на 3% ниже, чем за аналогичный период прошлого года;
- погибло при пожарах 79 человек (АППГ 118 чел.);
- травмировано 92 человека (АППГ 101 чел.) (Диаграмма 1).

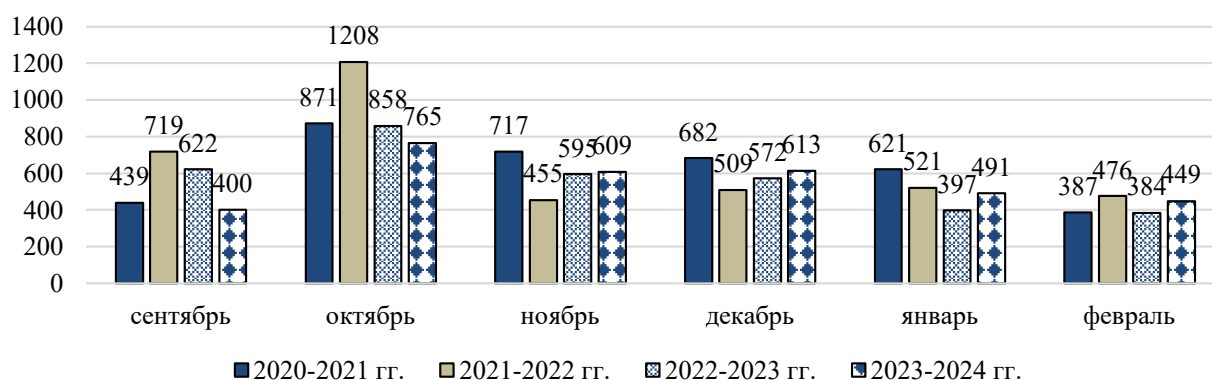
Диаграмма 1. Анализ пожаров и их последствий на территории Кузбасса в осенне-зимний период 2023-2024 гг.



Рост количества пожаров в сентябре связан с понижением температуры окружающей среды и увеличением пожаров по причине нарушения правил устройства и эксплуатации печей.

Максимальное количество пожаров в осенне-зимний период фиксируется в октябре. Это обусловлено значительным понижением температуры окружающей среды, и ростом числа пожаров, связанных с нарушением правил пожарной безопасности при эксплуатации электронагревательных приборов (Диаграмма 2).

Диаграмма 2. Распределение количества бытовых пожаров по месяцам в осенне-зимний период 2020-2024 гг.



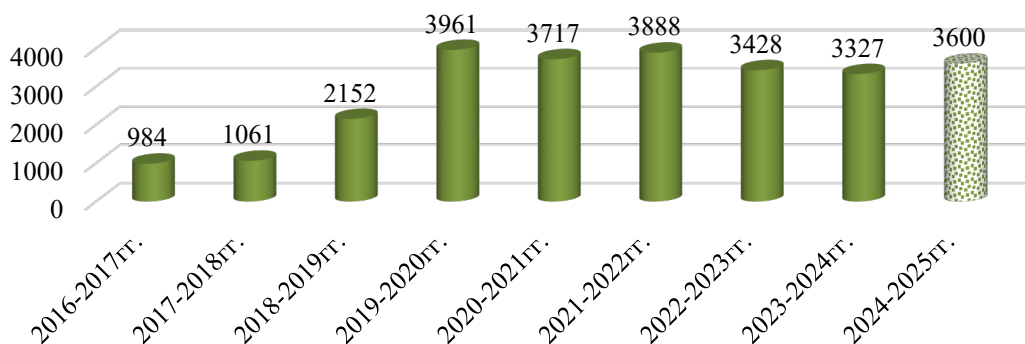
На основании многолетних наблюдений в осенне-зимний период года на территории Кемеровской области:

- увеличивается количество пожаров в частном жилом секторе и в бесхозных строениях;
- наблюдается рост количества пожаров с гибелью людей;
- учащаются случаи пожаров, причинами которых являются грубые нарушения требований пожарной безопасности при эксплуатации отопительных систем, печного отопления, перегрузки электросети.

Наибольшее количество пожаров в осенне-зимний период 2023-2024 годов зарегистрировано в следующих муниципальных образованиях: Кемеровском ГО, Беловском ГО, Новокузнецком ГО, Прокопьевском ГО, Ленинск-Кузнецком МО, Кемеровском МО, Новокузнецком МО и Киселевском ГО.

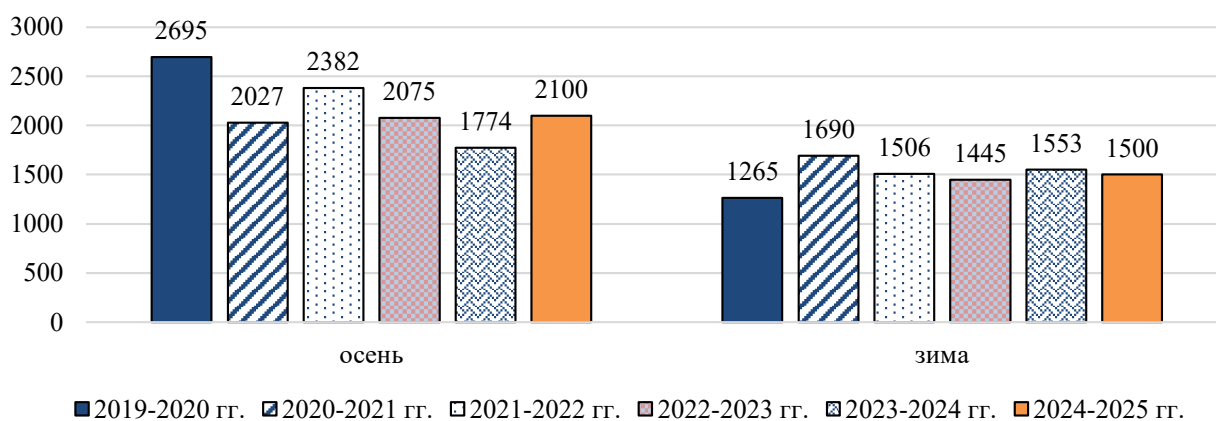
В осенне-зимнем периоде 2024-2025 гг. количество пожаров на объектах производственного, социального, культурного и жилого назначения прогнозируется на уровне среднестатистических значений предыдущих лет (Диаграмма 3).

Диаграмма 3. Количество бытовых пожаров в осенне-зимние периоды 2016-2024 гг. Прогноз на осенне-зимний период 2024-2025 гг.



В связи с сезонным похолоданием в осенние месяцы 2024 года прогнозируется до 2100 случаев возникновения бытовых пожаров. В зимний период вероятно возникновение до 1500 бытовых пожаров. (Диаграмма 4).

Диаграмма 4. Динамика количества пожаров в осенне-зимние периоды с 2019 г. по 2023 г. Прогноз на 2024-2025 гг.



В осенний период наиболее частыми причинами возникновения пожаров могут стать нарушения правил пожарной безопасности, а именно:

- нарушение правил эксплуатации электрооборудования;
- неисправность печного оборудования и дымоходов;
- использование неисправных обогревательных электроприборов и приборов кустарного производства.

В зимние месяцы пожары могут возникать по причинам:

- чрезмерной нагрузки на электросеть в связи с использованием дополнительных бытовых электроприборов, которая может привести к перегрузке и короткому замыканию;
- оставление включенных электрообогревателей без присмотра;
- неосторожное обращение с открытыми источниками огня при ремонтных работах различной сложности.

В дни новогодних праздников возможны случаи пожаров по причине использования нелегальной и некачественной пиротехники и несоблюдении ТБ.

Также одной из основных причин пожаров в осенне-зимний период будет неосторожное обращение с огнем, где значительную долю может составить курение граждан в жилых помещениях.

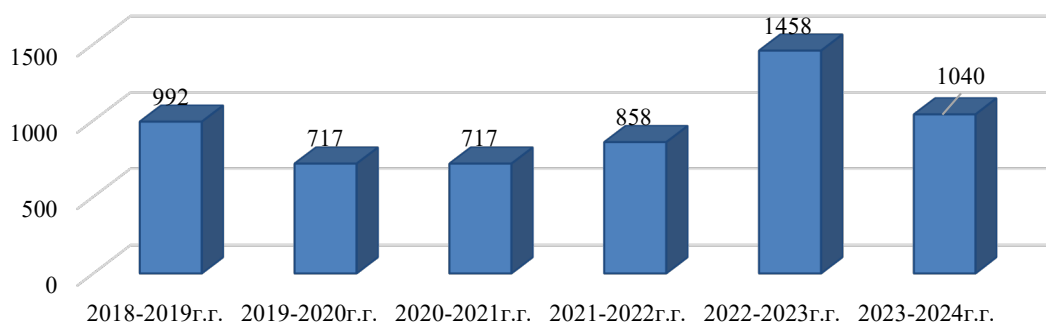
В отопительный сезон сохранится угроза возникновения происшествий из-за нарушения требований пожарной безопасности при неправильной эксплуатации газовых отопительных приборов, халатного обращения с газовым оборудованием.

Прогноз происшествий и ЧС, обусловленных крупными автомобильными авариями в осенне-зимний период 2024-2025 г.г.

Анализ дорожно-транспортных происшествий в осенне-зимний период 2023-2024г.г.:

на основании статистических данных в осенне-зимний период 2023-2024 гг. зарегистрировано 1040 дорожно-транспортных происшествий, при которых травмировано 1353, погибло 112 человек (Диаграмма 5).

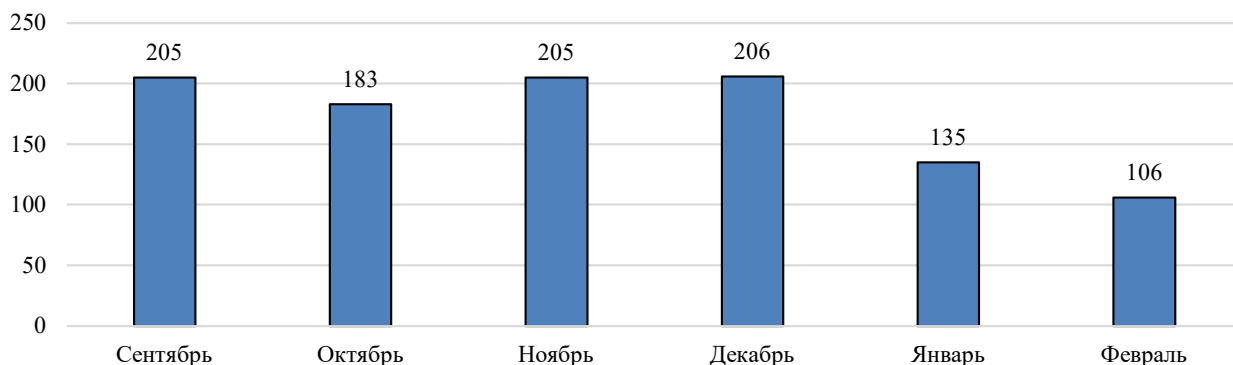
Диаграмма 5. Количество дорожно-транспортных происшествий в осенне-зимние периоды 2018-2024 гг.



Увеличение количества дорожно-транспортных происшествий в осенние месяцы связано ухудшением дорожных условий в связи с неблагоприятными погодными явлениями (дождь, первые гололёдные явления, мокрый снег, утренний и вечерний туман вдоль рек и в пониженных участках рельефа) и неподготовленностью транспортных средств к осенне-

зимнему периоду. Снижение количества ДТП в зимние месяцы обусловлено уменьшением автотранспортных средств на дорогах области, погодными условиями (Диаграмма 6).

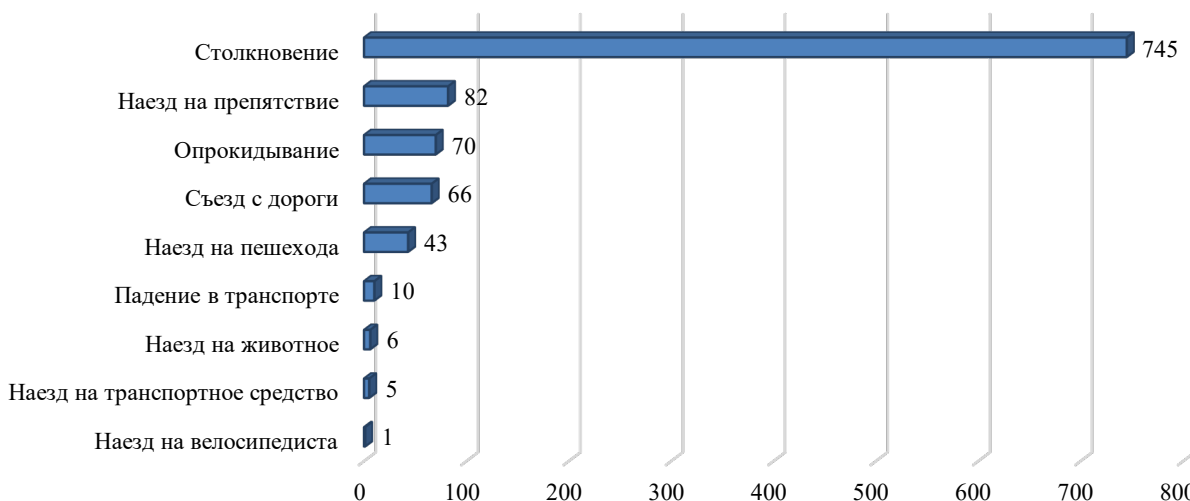
Диаграмма 6. Количество дорожно транспортных происшествий в осенне-зимний период 2023-2024 г.г



Дорожно-транспортные происшествия регистрировались на всей территории Кемеровской области. Наибольшее количество ДТП было зарегистрировано на территории Кемеровского, Новокузнецкого, Прокопьевского, Беловского, Л-Кузнецкого, Яйского и других районов, участках федеральной трассы Р-255 (бывшей М-53) и на трассах областного значения: Новосибирск-Ленинск-Кузнецкий-Кемерово-Юрга, Ленинск-Кузнецкий-Новокузнецк-Междуреченск, Кемерово-Анжеро-Судженск, Кемерово-Промышленная, Белово-Гурьевск-Салаир, Ленинск-Кузнецкий-Прокопьевск-Новокузнецк.

Наиболее распространёнными видами ДТП стали: столкновение - 745 случаев; наезд на препятствие – 82 случая; опрокидывание – 70 случаев; съезд с дороги - 66 случаев (Диаграмма 7).

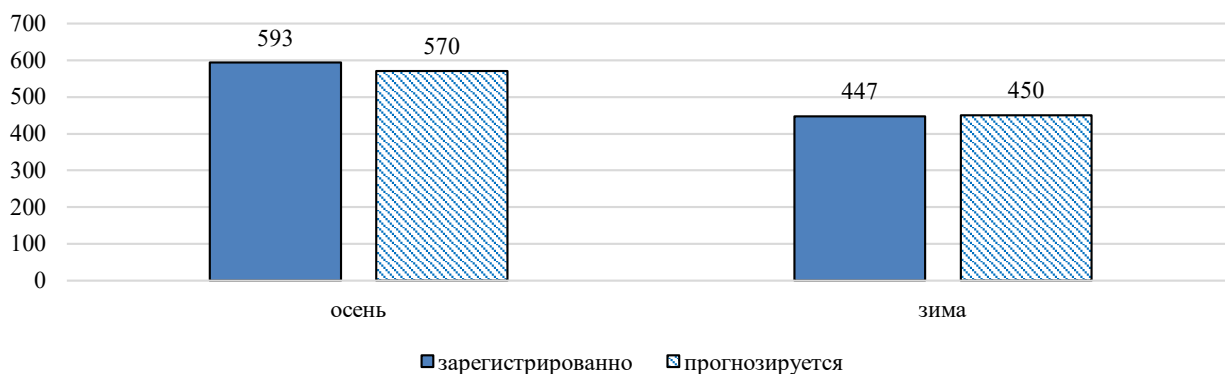
Диаграмма 7. Виды дорожно-транспортных происшествий в осенне-зимний период 2023-2024 г.г



Наибольшее количество дорожно-транспортных происшествий на дорогах области происходило из-за несоблюдения водителями транспортных средств, а также пешеходами правил дорожного движения.

В осенне-зимний период 2024-2025 г.г. количество дорожно-транспортных происшествий прогнозируются на уровне прошлых лет, в среднем до 1020 случаев (Диаграмма 8).

Диаграмма 8. Динамика дорожно-транспортных происшествий в осенне-зимний период 2023-2024 г.г. Прогноз на 2024 – 2025 г.г



Осенью прогнозируется 570 случаев дорожно-транспортных происшествий, что связано с неблагоприятными условиями, такими как: усиление ветра, осадки в виде снега и дождя, гололед в утренние часы, а также с сокращением светового дня.

Зимой прогнозируется до 450 случаев в связи с выпадением осадков в виде снега, гололедных явлений, плохой видимостью.

Основные виды происшествий, характерные для осени и зимы 2024-2025г.г. - это столкновения при неправильном обгоне или несоблюдении дистанции между транспортными средствами, съезд с дороги с опрокидыванием, наезды на пешеходов и на препятствия.

Основными причинами дорожно-транспортных происшествий будут являться нарушение правил дорожного движения пешеходами и водителями. Большинство ДТП возможны по вине водителей, это - несоблюдение скоростного режима, управление транспортным средством в состоянии алкогольного опьянения, нарушение очередности проезда и обгона, погодные условия.

Сопутствующие причины ДТП могут стать:

- ✓ увеличение плотности автомобильного потока;
- ✓ появление большого количества скоростных автомобилей;
- ✓ рост грузоперевозок крупногабаритным автотранспортом;
- ✓ ремонтные работы
- ✓ переливы или снежные заносы на дорогах.

Снежные заносы наиболее возможные на дорогах Кемеровской области и федеральной трассы Р-255 указаны в Приложении 1.

Автодороги с наибольшей концентрацией дорожно-транспортных происшествий в осенне-зимний период: Ленинск-Кузнецкий-Новокузнецк-Междуреченск, Ленинск-Кузнецкий-Прокопьевск-Новокузнецк, Новосибирск-Ленинск-Кузнецкий-Кемерово-Юрга, Кемерово-Промышленная, Кемерово-Ленинск-Кузнецкий, Белово-Коновалово-Прокопьевск, Бийск-Мартыново-Кузедеево-Новокузнецк, Кемерово-Анжеро-Судженск, Кузедеево-Мундыбаш-Таштагол, Белово-Гурьевск-Салаир, Алтай-Кузбасс, Новокузнецк-Осинники, Ленинск-Кузнецкий-Промышленная-Журавлево, Кемерово-Яшкино-Тайга, Томск-Мариинск, Анжеро-Судженск-Яя-Ижморский, Тяжинский-Тисуль,

Кемерово–город спутник Лесная Поляна, участки федеральной трассы Р-255 (М-53 «Байкал»).

В зимние месяцы сохранится интенсивность движения в направлении горнолыжных курортов в Таштагольском муниципальном районе и Промышленновском, Междуреченском, Крапивинском и Новокузнецком муниципальных округах.

Прогноз возникновения происшествий и ЧС, обусловленных авариями на объектах ТЭК и ЖКХ в осенне-зимний период 2024-2025 гг.

Анализ происшествий на объектах ТЭК и ЖКХ в осенне-зимний период 2023-2024 гг.

Отопительный сезон 2023-2024 г.г. на объектах **ЖКХ** начался с 15 сентября 2023 г. с первоочередным подключением образовательных школьных (733), дошкольных (905) и лечебных учреждений (412), а затем с 18-20 сентября жилищного фонда (402,020 тыс. единиц, общей площадью 69629,989 тыс. кв. м), административных, производственных и прочих строений.

На выработку тепла и подачу горячей воды по области работало 910 котельных, они были готовы к максимальным нагрузкам в пиковый период, были проведены испытания тепловых (3,8 тысяч км) и водопроводных сетей (12,5 тысяч км), устранены выявленные дефекты на объектах **ЖКХ**, выполнены основные плановые ремонтные работы. Финансирование подготовки к новому отопительному сезону составило около 15 млрд. рублей из консолидированного бюджета.

Закончился отопительный сезона 2023 - 2024 г.г. в связи с установлением положительных температур 13 мая 2024 г. в Кемеровском, Новокузнецком, Мысковском, Беловском, Березовском и Юргинском ГО, а с 15 мая и по всей области.

Решение о прекращении подачи теплоносителя принималось каждым муниципалитетом самостоятельно в соответствии правилами, утвержденными постановлением Правительства РФ от 06.05.2011 № 354. Отопительный период должен заканчиваться не ранее дня, следующего за днем окончания 5-дневного периода, в течение которого средне-суточная температура наружного воздуха выше 8°C. При этом учитывается прогноз погоды, и в случае похолодания, сроки отключения корректируются. В общей сложности отопительный сезон в Кузбассе длился почти 8 месяцев.

Оборудования ТЭЦ, ГРЭС, котельных и тепловых сетей Сибирской генерирующей компании были переведены на летний режим работы с уменьшением тепловых нагрузок и отключением потребителей от отопления.

Началась подготовка к новому отопительному сезону 2024 - 2025 г.г. на объектах жилищно-коммунального комплекса (водоводах, теплотрассах, котельных и др.), проводятся ремонтные работы, гидравлические испытания, промывка тепловых систем и узлов, замена старого оборудования.

Жилищно – коммунальный комплекс Кузбасса в целом функционировал достаточно стабильно, без происшествий, носящих характер ЧС, чему способствовали проведенные подготовительные работы. Для ликвидации возможных аварийных ситуаций был сформирован аварийный запас материально-технических ресурсов. Возникающие технологические нарушения в работе систем жизнеобеспечения оперативно локализовались и ликвидировались.

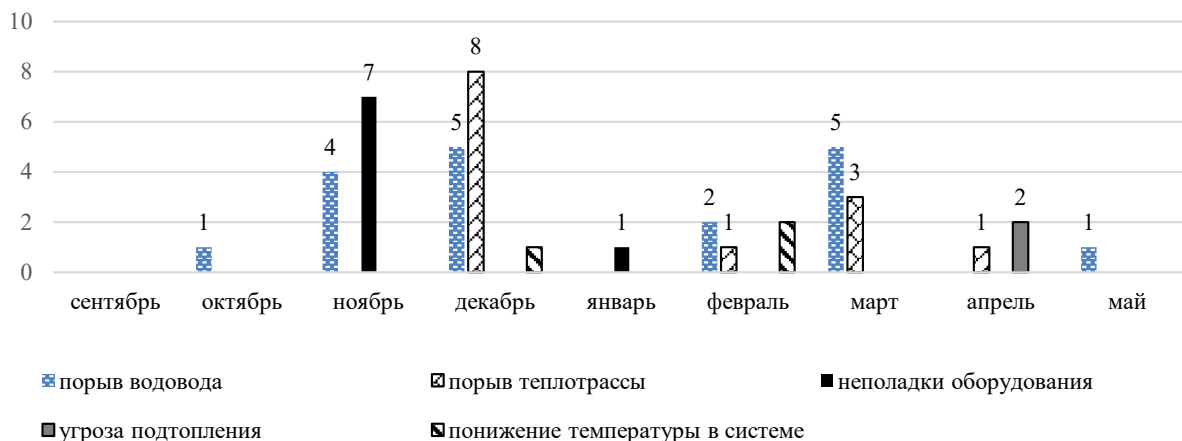
Всего за рассматриваемый период на объектах ТЭК и ЖКХ Кузбасса (по сводкам ГУ МЧС России по Кемеровской области-Кузбассу) было зарегистрировано 88 крупных технологических нарушений (в сравнении с отопительным сезоном 2022-2023 гг. когда было зарегистрировано 57 крупных технологических нарушений). Из них **на объектах**

жилищно - коммунального хозяйства (ЖКХ) было зарегистрировано 44 случая (Диаграмма 9).

Наибольшее количество нарушений произошло в ноябре (11) и декабре (14) 2023 г.; марте 2024 г. (8). На объектах ЖКХ регистрировались такие виды, как: порыв водовода - 18, порывы теплотрассы - 13, неполадки оборудования – 8, понижение температуры в системе – 3, угроза подтопления- 2.

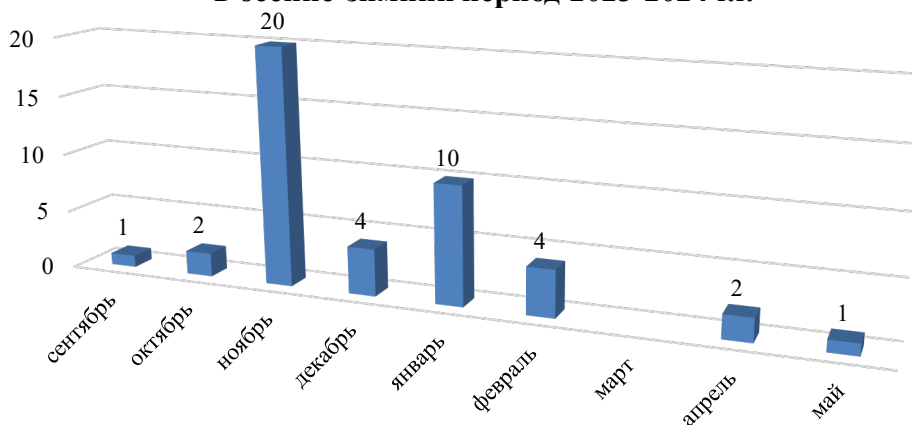
Происшествия регистрировались на территории: Кемеровского ГО (9), Киселевского ГО (6), Новокузнецкого ГО (5), Осинниковского ГО (3), Прокопьевского ГО (3), Л-Кузнецкого МО (3) и единичные случаи в других МО.

Диаграмма 9. Виды происшествий в отопительный сезон 2023-2024 г.г. на объектах ЖКХ



На объектах энергетики (ТЭК) зарегистрировано 44 крупных происшествия. В ноябре 2023 г. было зарегистрировано 20 происшествий, в декабре - 4, январе 2024 г. – 10, феврале 2024 г. - 4 (Диаграмма 10). В 29 случаях причиной послужили неблагоприятные метеоусловия, в 6 – выход из строя электрооборудования, в других причиной стали короткие замыкания, аварийные отключения и т.д.

Диаграмма 10. Происшествия на объектах ТЭК в осенне-зимний период 2023-2024 г.г.



Наибольшее количество происшествий зарегистрировано было на территории: Кемеровского ГО (5), Новокузнецкого МО (5), Крапивинского МО (4), Осинниковского ГО (3), Киселевского ГО (3), Мариинского МО (3), Мысковского ГО (2), Новокузнецкого ГО (2), Юргинского МО (2) и единичные случаи регистрировались на территории других муниципальных образований области.

В осенне - зимний период 2024-2025 года на подачу тепла и горячей воды будут работать 923 котельных, отоплять объекты соцкультбыта: 894 д/сада, 720 школ, 645 больниц, 400 тыс. 682 единиц жилого сектор.), административных, производственных и прочих строений.

На объектах ТЭК и ЖКХ в осенне-зимний период 2024-2025 гг., учитывая статистику прошлых лет, возможно до 45 крупных технологических происшествий.

Из них на объектах ТЭК до 19 крупных технологических происшествий (Диаграмма 11).

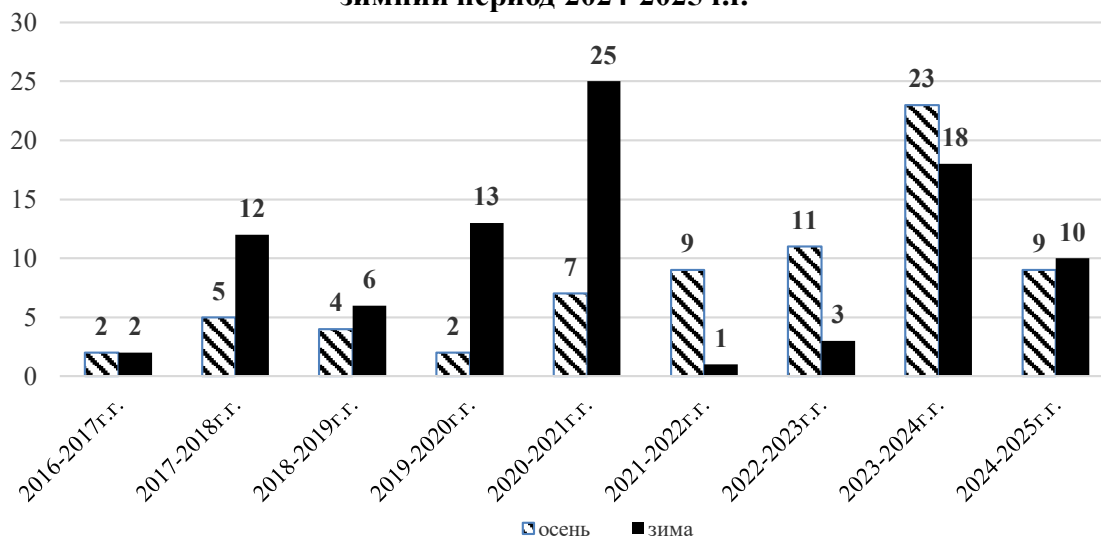
Осенью (сентябрь, октябрь, ноябрь) 2024 г. – возможно до 9 происшествий, связанных в основной массе с неблагоприятными метеорологическими условиями (перепадами среднесуточных температур, порывами ветра свыше 20 м/с, грозовыми явлениями) и ветхостью электросетей.

Наибольший процент вероятности возникновения происшествий в городских округах: Новокузнецком, Кемеровском, Юргинском, Анжеро-Судженском и муниципальных округах: Ленинск-Кузнецком, Кемеровском, Беловском, Гурьевском, Юргинском, Тисульском, а также в Таштагольском муниципальном районе.

Зимой (декабрь, январь, февраль) 2024 - 2025 гг. возможно до 10 происшествий, связанных с неблагоприятными метеорологическими условиями (низкими температурами окружающей среды, порывами ветра, изморозью и налипанием на провода мокрого снега), работой объектов энергетики при повышенных нагрузках и высоким процентом износа.

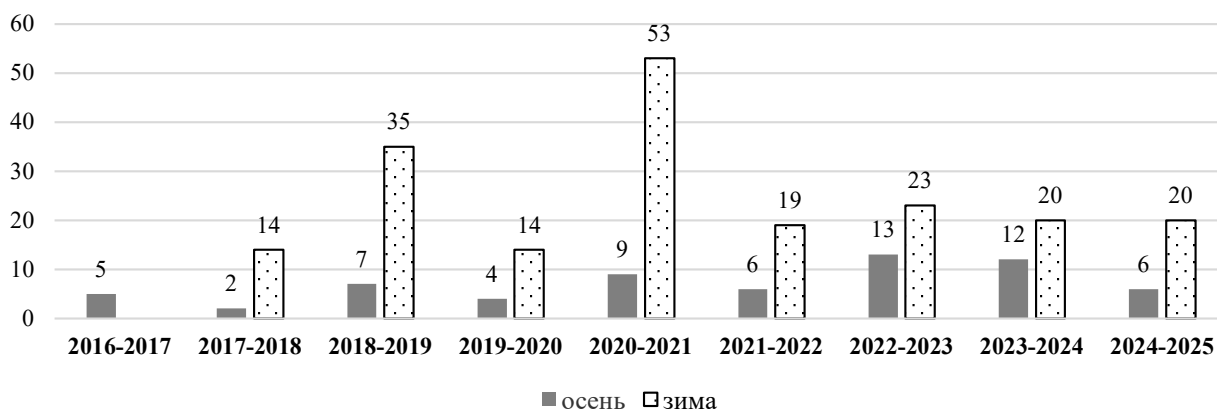
Происшествия возможны на территории Кемеровского, Новокузнецкого, Киселевского, Прокопьевского, Юргинского и Беловского городских округов, а также Промышленновского, Крапивинского, Беловского, Новокузнецкого муниципальных округов и Таштагольского муниципального района.

Диаграмма 11. Динамика количества происшествий на объектах ТЭК в осенне-зимний период с 2016 г. по 2024 г. Прогноз на осенне - зимний период 2024-2025 гг.



На объектах ЖКХ возможно до 26 крупных технологических происшествий, учитывая данные с 2016 г. по 2024 г, которые приведены в диаграмме 12.

Диаграмма 12. Динамика количества происшествий на объектах ЖКХ в осенне - зимний период с 2016 г. по 2024 г. Прогноз на отопительный сезон 2024-2025 гг.



В зимние месяцы возможно до 20 технологических происшествий на объектах ЖКХ. Наиболее вероятны такие виды происшествий как, порывы на водоводе до 10 случаев, порывы на теплотрассах до 5 случаев, выход из строя оборудования до 3-х случаев, понижение температуры в системе до 1 случая и до 1 пожара.

Основной причиной технологических нарушений зимой, может послужить высокий процент ветхости оборудования отопительных котельных, водо- и теплосетей (Средний процент износа оборудования составляет 60 %. Износ котельных, составляет в среднем по области 67 %), повышенная нагрузка на оборудование при низких зимних температурах, промерзание почвы.

Осенью возможно до 6 происшествий. Из них до 3-х случаев, связанных с порывами на водоводе, до 3 случаев - с выходом из строя оборудования.

Основной причиной технологических нарушений осенью может послужить высокий процент ветхости оборудования котельных, водо- и теплосетей, повышенная нагрузка на новое оборудование.

Технологические нарушения на объектах ЖКХ осенью вероятнее всего на территории городских и муниципальных округов: Юргинского, Новокузнецкого, Кемеровского, Киселевского и Прокопьевского.

Прогноз санитарно-эпидемиологической обстановки в осенне-зимний период 2024-2025 гг.

Анализ санитарно-эпидемиологической обстановки в осенне-зимний период 2023-2024 гг.

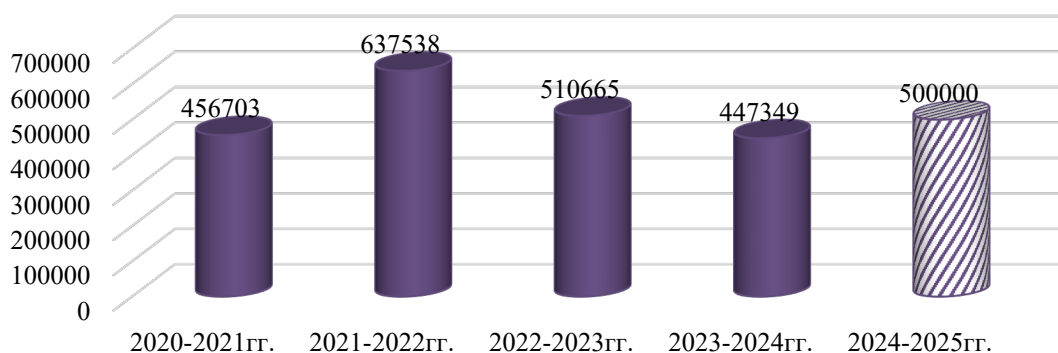
В осенне-зимний период 2023-2024 гг., пик заболеваемости ОРВИ пришелся на январь (91360 чел.) 2024 г., заболеваемости гриппом - на январь 2024 г. (4219 чел.), а заболеваемости COVID 19- на декабрь 2023 г. (7566 чел.) (Таблица 1)

**Количество заболевших ОРВИ, гриппом и COVID 19
в осенне–зимний период 2023-2024 гг.**

Месяц	ОРВИ	ГРИПП	COVID 19
Сентябрь 2023 г.	64743	5	401
Октябрь 2023 г.	54644	12	1163
Ноябрь 2023 г.	65100	29	6088
Декабрь 2023 г.	58544	258	7566
Январь 2024 г.	91360	4219	2140
Февраль 2024 г.	87067	3066	944

Заболеваемость острыми респираторными заболеваниями ОРВИ, гриппом и COVID 19 среди населения Кемеровской области 2023-2024 гг. по сравнению с осенне-зимним периодом 2022-2023 гг. уменьшилась на 12,4 % (Диаграмма 13).

**Диаграмма 13. Количество заболевших ОРВИ, гриппом и COVID 19 в осенне-зимние периоды с 2020 г. по 2024 г.
Прогноз на 2024-2025 гг.**



Эпидемическая ситуация на территории Кемеровской области в осенне-зимний период 2024-2025 гг. прогнозируется на уровне среднесезонных значений. В данный период, в связи со снижением иммунитета, в результате авитаминоза, а также перепадами температуры окружающей среды увеличивается вероятность заболеваемости населения острыми респираторными вирусными инфекциями, вирусом гриппа и COVID 19. Возрастная структура заболевших в целом предполагается с доминирующим количеством детей дошкольного и младшего школьного возраста.

**Прогноз происшествий на горнолыжных комплексах и объектах
Кемеровской области в осенне-зимний период 2024-2025 гг.**

**Анализ происшествий на горнолыжных спусках Кемеровской области за
осенне-зимний период 2023-2024 гг.**

На территории Кемеровской области наиболее популярными горнолыжными курортами являются: горнолыжный комплекс «Шерегеш», расположенный в Таштагольском муниципальном районе; «Танай» в Промышленновском муниципальном

округе и «Югус» в Междуреченском МО. Кроме того, есть небольшие горные спуски в Гурьевском МО (гора Золотая), Тисульском МО (Горная Саланга), Кемеровском ГО (гора Люскус).

В прошедшем сезоне 2023-2024 гг. наблюдалось увеличение количества травм на горнолыжных трассах Кемеровской области, что связано с установлением благоприятных погодных условий для катания: среднесуточные температуры выше нормы, отсутствие сильного ветра, мягкий снежный покров, а также с усовершенствованием горнолыжного оборудования и улучшением условий катания на горнолыжных трассах.

В связи с этим количество травмированных туристов составило 2340 человек, из них 179- дети (Диаграмма 14).

Наибольшее количество пострадавших горнолыжников зарегистрировано на территории Таштагольского МР (2275 человек), Промышленновского МО (48 человек), Междуреченского МО (16), что связано с большей популярностью именно этих курортов.

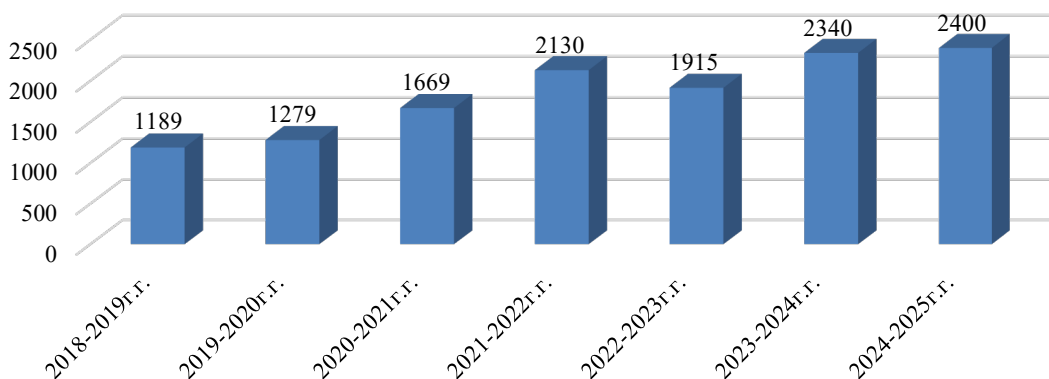
Наиболее распространенными травмами были:

- переломы и вывихи конечностей;
- ушибы мягких тканей;
- растяжения связок и сухожилий;
- сотрясение головного мозга;
- ссадины и порезы.

В зимний сезон 2024-2025 гг. будет наблюдаться увеличение количества туристов, посещающих горнолыжные курорты Кузбасса, что приведёт к возможному увеличению числа травм на горнолыжных склонах.

Основываясь на многолетних статистических данных в горнолыжном сезоне 2024-2025 гг. возможно около 2400 пострадавших на горнолыжных склонах (Диаграмма 14.).

Диаграмма 14. Динамика количества травмированных горнолыжников в осенне-зимний период с 2018 г. по 2024 г. Прогноз на осенне-зимний период 2024-2025 гг.



Основными травмами будут отмечаться: переломы и вывихи конечностей, растяжения связок и сухожилий, ушибы мягких тканей и сотрясение головного мозга.

Выводы:

Наиболее вероятными источниками чрезвычайных ситуаций и происшествий в осенне-зимний период 2024-2025 гг. в области являются источники:

- природного характера – комплексы неблагоприятных метеорологических явлений (порывы ветра, метель, обильные снегопады, низкие температуры, гололедно - изморозевые отложения), опасные гидрологические явления, сходы снежных лавин, что может осложнить работу систем ЖКХ и ТЭК, автодорожного, железнодорожного и авиатранспорта;

- техногенного характера – бытовые пожары и пожары на промышленных объектах, аварии на магистральных трубопроводах и коммунально-энергетических сетях, транспортные аварии;

- санитарно-эпидемиологическая обстановка будет характеризоваться сезонным ростом числа заболевших острыми респираторными вирусными инфекциями (ОРВИ, грипп, COVID 19).

Рекомендации по снижению рисков чрезвычайных ситуаций и смягчению их последствий

По риску опасных метеорологических явлений:

- доводить экстренное предупреждение (в случае получения) и рекомендации по порядку реагирования на него, до руководителей структурных подразделений и органов управления муниципального образования;

– организовать оповещение и информирование населения через средства массовой информации;

– установить соответствующий режим сбора и обмена информацией;

– проверить готовность аварийных служб к реагированию.

С целью предотвращения возникновения и распространения техногенных пожаров в осенне-зимний период рекомендуется:

- провести заседания комиссий по предупреждению и ликвидации чрезвычайных ситуаций и обеспечению пожарной безопасности муниципальных образований, на которых рассмотреть вопросы готовности объектов жизнеобеспечения и населенных пунктов к началу нового отопительного сезона, а также обеспечения пожарной безопасности;

- организовать проведение разъяснительной работы с гражданами по соблюдению требований пожарной безопасности в осенне-зимний пожароопасный период, способах действия при пожарах;

- регулярно проводить проверки противопожарного состояния жилого сектора, взять на особый контроль объекты социальной сферы с круглосуточным пребыванием людей и места проживания многодетных семей, одиноких престарелых граждан, инвалидов, а также жителей, склонных к злоупотреблению алкоголем;

- обеспечить своевременное проведение пропагандистской работы среди населения о мерах по недопущению использования в быту неисправных электронагревательных приборов и оборудования;

- на территориях, использующих газовое оборудование, в целях недопущения случаев взрывов бытового газа, обратить внимание на его исправность, пожаробезопасность, а также качество поставляемого газа;

- проводить встречи с населением по вопросам обеспечения пожарной безопасности с участием представителей органов исполнительной власти и местного самоуправления.

С целью недопущения возникновения технологических нарушений на объектах ТЭК рекомендуется:

- устранять своевременно перебои в снабжении электроэнергией объекты соцкультбыта и экономики, жилые дома и промышленные объекты;

- организовать контроль создания, наличия, использования и восполнения запасов материально-технических ресурсов для ликвидации аварий и резерва запасных частей;

- содержать в рабочем состоянии резервные источники питания.

С целью недопущения возникновения технологических нарушений на объектах ЖКХ рекомендуется:

- устранять своевременно перебои в тепло-водоснабжении объектов соцкультбыта и экономики, жилых домов, промышленных объектов;

- организовать контроль создания, наличия, использования и восполнения запасов материально-технических ресурсов для ликвидации аварий и резерва запасных частей;

- выявлять дефекты и отказы в работе систем жизнеобеспечения населения и принимать меры по их предупреждению, локализации и ликвидации.

Для предотвращения аварийных и чрезвычайных ситуаций на автодорогах:

- дорожно-эксплуатационным и подрядным организациям производить очистку полосы отвода вдоль автодорог от валежника, древесного хлама и других легковоспламеняющихся материалов в осеннее время; производить нарезку снегозадерживающих траншей, снегозащитных лесополос и снегозадерживающих щитов, очистку дорог дорожной спецтехникой и обработку дорожного полотна песко-соляной смесью в зимнее время;

- установить информационные щиты с телефонами служб экстренного реагирования на автомобильных дорогах первой и второй категории;

- осуществлять патрулирование ДПС опасных участков дорог в целях соблюдения водителями скоростного режима (Р-255, Новосибирск-Л-Кузнецкий-Кемерово-Юрга, Л-Кузнецкий-Новокузнецк-Междуреченск, Л-Кузнецкий-Прокопьевск-Новокузнецк).

Для снижения заболевания населения от ОРВИ, гриппа и COVID-19:

рекомендовать руководителям предприятий организовать информирование о профилактических мероприятиях в целях предотвращения распространения ОРВИ, гриппа и COVID-19, проведение: специфической профилактики с использованием вакцин в предэпидемический период;

витаминизации работников;

санитарно-гигиенических и оздоровительных мероприятий, предусматривающих формирование здорового образа жизни, закаливающие процедуры, физическое воспитание;

а также:

- соблюдать гигиену рук (мыть руки с мылом или протирать спиртосодержащими или дезинфицирующими салфетками, гелями);

- избегать близкого контакта и пребывания в одном помещении с людьми, имеющими видимые признаки ОРВИ (кашель, чихание, выделения из носа);

- надевать одноразовую медицинскую маску в медицинских учреждениях;

- соблюдать чистоту в помещениях, делать влажную уборку, проветривание;

- при появлении признаков заболевания ОРВИ необходимо обращаться к врачу.

Для снижения рисков травматизма на горнолыжных склонах:

Все трассы должны быть оборудованы:

- дисками-разметками, обозначающими сложность трассы и располагаться по бокам трассы. Они указывают положение трассы и находятся достаточно близко друг от друга, чтобы позволить лыжникам ориентироваться и определить местонахождение. Диски должны быть пронумерованы порядковыми номерами, начиная от вершины трассы;

- щитами направления движения к лыжной трассе, указывающими направление для выхода на лыжную трассу, а также щитами других направлений движения, указывающих расположение иных объектов (например, медпункт, механический подъемник, станция и т.д.);

- знаками указания закрытия трассы и приспособлениями для закрытия трассы, которые должны быть расположены на входах на закрытую лыжную трассу.

**Информация об участках автомобильных дорог,
подверженных снежным заносам.**

Район/округ, привязка к населенному пункту	Автодорога с указанием километража	Протяженность заносимого участка, км	Наименование обслуживающих организаций
Беловский, Гурьевский округ	Белово-Гурьевск-Салаир		АО «Автодор»
	км 5,5 – 6,6	1,1	
	км 21,6 – 21,8	0,2	
	км 21,9 – 24,9	3	
	км 41,1- 41,6	0,5	
Гурьевский округ	«Белово-Гурьевск-Салаир»-Сосновка		АО «Автодор»
	км 8,12 – 8,9	0,81	
Гурьевский округ	Сосновка-Чуваш-Пай-Кочкуровка		АО «Автодор»
	км 7+500 – 7+600	0,1	
	км 7+600 – 8+000	0,4	
	км 8+100 – 8+400	0,3	
	км 8+400 – 10+000	1,6	
	км 10+100 – 10+600	0,5	
	км 10+700 – 11+000	0,3	
км 11+000 – 13 +000	1,8		
Беловский округ	Обход г.Белово		АО «Автодор»
	км 0+050 – 2+150	2,1	
Беловский округ	Подъезд к Белово		АО «Автодор»
	км1+100 – 3+000	1,9	
Беловский, Гурьевский, Ленинск-Кузнецкий округ	Алтай-Кузбасс		АО «Автодор»
	км 165+300 – 166+450	1,15	
	км 166+750 – 166+850	0,1	
	км181+600 – 183+000	1,4	
	км 183+000 – 187+000	4,0	
	км191+000 – 192+000	1,0	
	км 199+700 – 200+100	0,4	
	км 204+000 – 204+700	0,7	
	км 218+000 – 219+200	1,2	
км 224+000 – 225+000	1,0		
км 226+000 – 228+000	2,0		
Гурьевский округ	Гурьевск-М.Салаирка-Горскино-Урск		АО «Автодор»
	км 4+150 - 5+900	1,75	
	км 7+800 – 10+150	2,35	
	км 10+500 – 11+500	1,0	
	км 12+800 – 14+500	1,7	
	км 15+200 – 16+300	1,1	
	км18+400 – 23+100	4,7	
	км 29+410 – 32+610	3,2	
	км 35+400 – 35+500	0,1	
	км 36+800 – 38+800	2,0	
	км 42+750 – 45+000	2,25	
	км 45+200 – 45+800	0,6	
км 45+800 – 51+000	5,2		

Гурьевский округ	Урск-Апрелька-Хрестиновский км 1+000 - 6+800 км 7+300 – 9+500	5,8 2,2	АО «Автодор»
Гурьевский округ	Урск-Дмитриевка км 0+300 – 0+400 км 0+500 – 0+700 км 0+700 – 1+300 км 1+300 – 3+100	0,1 0,2 0,6 1,8	АО «Автодор»
Гурьевский округ	Урск-Тайгинский лес-промхоз км 0+100 – 3+700 км 3+600 – 4+300 км 4+300 - 4+900 км 4+900-6+000 км 6+000 – 7+000 км 7+000 – 8+400 км 8+400 – 9+300	3,6 0,7 0,6 1,1 1,0 1,4 0,9	АО «Автодор»
Беловский округ	Старобачаты-Щебзавод км 3+180 – 4+120	0,94	АО «Автодор»
Беловский округ	Шанда – Старобачаты км 5+300 -6+250	0,95	АО «Автодор»
Мариинский округ	Томск-Мариинск км 181+000_183+000 км 177+700 – 179+000 км 169+000-170+000 км 163+500 – 161+700	2,0 1,3 1,0 1,2	АО «МариинскАвтодор»
Мариинский округ	Малый Антибес – Колеул км 3+000 – 5+700 км 7+000 – 10+400 км 13+000- 13+800 км 14+000-14+900 км 15+000-15+800 км 16+000-19+400 км 23+000-23+700 км 24+000-24+800 км 25+000-28+900 км 33+000-33+400 км 34+000-34+800 км 35+000-35+500 км 35+600-36+600 км 37+200-37+900 км 38+000-38+700 км 39+300-39+900	2,7 3,4 0,8 0,9 0,8 3,4 0,7 0,6 3,9 0,4 0,8 0,5 1,0 0,7 0,7 0,6	АО «МариинскАвтодор»
Мариинский округ	Обход г. Мариинска км 1+700-4+400	2,7	АО «МариинскАвтодор»
Мариинский округ	Подъезд к Малопесчанке км 1+100-1+800 км 3+400-4+600 км 5+000-6+800 км 7+000-6+800 км 7+800-8+900	0,7 1,2 1,8 0,6 1,1	АО «МариинскАвтодор»

	км 9+000-9+800 км 10+000-10+600 км 11+000-11+800 км 12+100-12+800 км 13+000-13+800 км 14+100-15+100	0,8 0,6 0,8 0,7 0,8 1,0	
Мариинский округ	Тюменево-Малопесчанка км 0+000-7+000 км 11+000-14+800 км 21+000-22+150	7,0 2,8 1,15	АО «МариинскАв- тодор»
Мариинский округ	Малопесчанка-Кирсановка км 0+000-2+000 км 6+000-7+000	2,0 1,0	АО «МариинскАв- тодор»
Мариинский округ	Калининский-Мальковка км 3+000-5+600 км 6+350-6+450 км 6+500-6+700 км 7+200-7+350	2,6 0,1 0,2 0,15	АО «МариинскАв- тодор»
Мариинский округ	Тюменево – Красные Орлы км 0+000-2+000	2,0	АО «МариинскАв- тодор»
Мариинский округ	Красные Орлы – Камышен- ка км 5+500-8+000	2,5	АО «МариинскАв- тодор»
Мариинский округ	Тюменево – Петровка км 5+000-8+900	3,0	АО «МариинскАв- тодор»
Мариинский округ	Подъезд к Зенкино км 0+000-0+300 км 7+500-7+900	0,3 0,4	АО «МариинскАв- тодор»
Мариинский округ	«Новосибирск-Иркутск»- Усть-Серта – Листвянка- Усть-Колба км 5+000-8+900 км 10+200-12+200 км 13+200-17+000	3,9 2,0 3,8	АО «МариинскАв- тодор»
Мариинский округ	«Новосибирск-Иркутск»- Знаменка км 0+200-1+500 км 1+900-2+400 км 2+600-3+200 км 5+400-6+700 км 7+500-8+500 км 8+700-9+200 км 10+200-12+200 км 13+500-16+200	1,3 0,5 0,6 1,3 1,0 0,5 2,0 2,7	АО «МариинскАв- тодор»
Мариинский округ	Приметкино-2я – Николаев- ка км 0+300-3+000 км 4+100-10+200	2,7 10,2	АО «МариинскАв- тодор»
Мариинский округ	Николаевка 2я – Милехино км 1+500-2+500 км 8+200-9+200	2,0 1,0	АО «МариинскАв- тодор»
Мариинский округ	Подъезд к д.Раевка		АО «МариинскАв-

	км 0+000-0+900 км 1+000-1+800 км 2+400-2+600	0,9 0,8 0,2	тодор»
Юргинский округ	Подъезд к г.Томск от а/д «Байкал» на участке обхода г.Юрга км 0+000-1+000 км 3+000-4+000 км 5+000-6+000	2,0 1,0 1,0	АО «Автодор»
Юргинский округ	Новосибирск-Ленинск- Кузнецкий-Кемерово-Юрга км 377+500-381+000 км 382+000-386+000 км 387+000-400+000 км 402+000-404+000 км 407+000-410+000 км 414+000-416+000 км 417+000-425+000	4,5 4,0 13,0 2,0 3,0 2,0 8,0	АО «Автодор»
Юргинский округ	Юрга-Пятково км 7+000-9+000 км 10+000-12+000 км 16+000-18+000	2,0 2,0 2,0	АО «Автодор»
Юргинский округ	Юрга – Юргинский км 8+000-8+700 км 9+000-10+000 км 15+000-17+000	0,7 1,0 2,0	АО «Автодор»
Юргинский округ	Юрга – Зимник км 0+000-3+000	3,0	АО «Автодор»
Юргинский округ	«Новосибирск-Ленинск- Кузнецкий-Кемерово- Юрга» - Колбиха км 5+000-10+000	5,0	АО «Автодор»
Кемеровский, Ле- нинск-Кузнецкий	Кемерово – Новокузнецк км 6+000-8+000 км 13+000-14+000 км 14+000-16+000 км 20+000-22+000 км 26+000-28+000 км 29+000-32+000 км 32+000-35+000 км 37+000-38+000 км 49+000-50+342	2,0 1,0 2,0 2,0 2,0 3,0 3,0 1,0 1,0	АО «Автодор»
Ленинск- Кузнецкий, Белов- ский округ	Ленинск-Кузнецкий- Новокузнецк-Междуреченск км 14+900-15+100 км 16+100-16+300 км 17+000-17+400 км 18+500-19+000 км 19+900-20+700 км 31+160-31+480 км 33+700-33+850 км 34+000-35+000	0,2 0,20 0,4 0,5 0,8 0,32 0,15 1,0	АО «Автодор»

	км 36+400-37+000 км 40+1197-40+1242 км 41+000-42+000 км 42+000-42+300 км 42+800-43+900 км 44+200-44+350	0,6 0,045 1,0 0,3 1,1 0,15	
Беловский округ	Инской-Уроп-Инюшка км 0+400-2+500 км 1+000-3+000 км 4+000-4+700 км 6+300-8+500 км 7+000-8+200 км 9+250-9+450 км 10+450-10+500 км 11+000-13+000 км 14+300-15+560 км 17+500-19+800 км 21+000-23+100 км 23+400-24+400 км 25+000-30+000	2,1 2,0 0,7 2,2 1,2 0,2 0,05 2,0 1,26 2,3 2,1 1,0 5,0	АО «Автодор»
Беловский, Прокопьевский округ	Белово-Коновалово-Прокопьевск км 8+000-8+100 км 15+400-15+650 км 16+580-28+000 км 29+400-30+000 км 35+000-39+000	0,1 0,25 11,42 0,6 4,0	АО «Автодор»
Беловский округ	Инской-Менчереп-Дунай Ключ км 2+100-3+000 км 3+970-6+500 км 9+000-12+000 км 12+140-12+400 км 13+200-13+300 км 13+650-24+200	0,9 2,53 3,0 0,26 0,1 10,55	АО «Автодор»
Беловский округ	Евтино-Каракан-Пермяки-Каралда км 2+000-3+800 км 11+000-13+500 км 12+000-13+000 км 20+500-22+800 км 28+500-29+000	1,8 2,5 1,0 2,3 0,5	АО «Автодор»
Беловский округ	Инюшка-Рямовая км 0+000-4+000 км 5+500-6+200 км 7+000-8+600	4,0 0,7 1,6	АО «Автодор»
Беловский округ	Белово-Новобачаты км 0-4+700	4,7	АО «Автодор»
Беловский округ	Старопестерево-Заринское км 0+500-2+140 км 2+000-4+000 км 4+000-5+400	1,64 2,0 1,4	АО «Автодор»

	км 6+100-6+480 км 7+000-8+000 км 8+600-10+250 км 10+250-15+000	0,38 1,0 1,65 4,75	
Беловский округ	"Ленинск-Кузнецкий- Новокузнецк- Междуреченск"-Степной км 1+000-2+300 км 3+000-4+400	1,3 1,4	АО «Автодор»
Беловский округ	Пермяки-Новохудяково км 0+000-2+000 км 6+500-6+800	2,0 0,3	АО «Автодор»
Беловский округ	Инской-Менчереп-Дунай Ключ-Задубровка км 0+300-0+800	0,5	АО «Автодор»
Беловский округ	Менчереп- Хахалино км 1+000-2+200	1,2	АО «Автодор»
Беловский округ	Старопестерево-Заринское- Заря км 0+000-0+350	0,35	АО «Автодор»
Ленинск- Кузнецкий, Белов- ский округ	Кемерово – Новокузнецк км 67+950-71+000 км 74+850-75+200 км 84+800-85+300 км 87+300-87+500 км 89+600-89+750 км 90+450-91+050 км 91+850-92+450 км 92+500-93+100 км 107+400-109+440 км 109+950-111+350 км 111+350-113+350 км 114+050-116+050 км 118+700-119+200 км 120+350-120+900 км 121+300-121+500 км 123+700-127+700 км 129+600-130+300 км 130+500-130+800 км 131+200-134+200 км 133+750-135+850 км 138+800-140+800 км 140+600-141+600 км 141+700-145+200 км 146 развязка км 147+600-150+600 км 150+600-151+800 км 151+800-152+700 км 153+000-153+400 км 154+350-155+250 км 154+000-154+400 км 155+650-156+000 км 156+250-158+050	2,9 0,35 0,5 0,2 0,15 0,6 0,6 0,6 1,84 1,4 2,0 2,0 0,5 0,55 0,2 3,0 0,7 0,3 3,0 2,15 2,0 1,0 3,5 0,66 3,0 1,2 0,9 0,4 0,9 0,4 0,35 1,8	АО «Автодор»

	км 158+750-159+050 км 159+250-159+550 км 159+950-161+300 км 161+350-161+950	0,3 0,3 1,35 0,6	
Прокопьевский округ	км 168+000 – 172+000	4,0	АО «Новокузнецкое ДРСУ»
Беловский округ	Ленинск-Кузнецкий-Новокузнецк-Междуреченск-Мохово км 0-0+380 км 0+800-1+050	0,38 0,25	АО «Автодор»
Ленинск-Кузнецкий округ	Новогеоргиевка-Золотаревский, км 0,5 - 2,5	2,0	АО «Автодор»
Ленинск-Кузнецкий округ	Подъезд к с.Хмелево, км 0 - 7,6	7,6	АО «Автодор»
Ленинск-Кузнецкий округ	Ленинск-Кузнецкий-Красноярка-Новопокровка с подъездом к п. Литвиновский, км 0 - 17,3; км 0 - 3,4	20,7	АО «Автодор»
Ленинск-Кузнецкий округ	Новосибирск-Ленинск-Кузнецкий-Кемерово-Юрга, км 227+200 – 227+700	0,5	АО «Автодор»
Ленинск-Кузнецкий округ	Ленинск-Кузнецкий-п.Никитинский, км 0-13,8	4,0	АО «Автодор»
Ленинск-Кузнецкий округ	Никитинский-Подгорное-Родниковый с подъездом к п.Ивановка, км 0-25,3; 0-4	7,0	АО «Автодор»
Ленинск-Кузнецкий округ	Подъезд к селу Драченино, км 0-0,4	0,4	АО «Автодор»
Ленинск-Кузнецкий округ	Подъезд к д.Трекино, км 0-3,6	1,7	АО «Автодор»
Ленинск-Кузнецкий округ	Ленинск-Кузнецкий-Свердловский, км 0-3	0,7	АО «Автодор»
Ленинск-Кузнецкий округ	Ленинск-Кузнецкий - Новогеоргиевка, км 0-5,675	1,3	АО «Автодор»
Таштагольский район	Таштагол – Ключевой, км 10+500 – 11+500	0,3	АО «Автодор»
Таштагольский район	Кузедеево – Мундыбаш – Таштагол, км 47+560 – 48+ 060 км 77+300 – 77+500	0,5 0,2	АО «Автодор»
Таштагольский район	Таштагол – Усть-Кабырза, км 41+800 – 43+200	1,4	АО «Автодор»
Кемеровский, Топ-	Кемерово – Промышленная,		АО «Автодор»

кинский округ	км 9+000 – 13+000 км 14+000 – 17+000 км 17+500 – 18+000 км 19+300 – 25+400 км 25+700 – 26+200 км 26+500 – 26+800 км 27+000 – 34+000	4,0 3,0 0,5 6,1 0,5 0,3 7,0	
Топкинский округ	Топки – Трещевский-Черемичкино, км 0+000 - 0+500 км 6+700 – 7+800	0,5 1,1	АО «Автодор»
Кемеровский, Топкинский округ	Новосиборск-Ленинск-Кузнецкий-Кемерово-Юрга, км 347 – 348 км 350+500 – 354 км 357 – 362 км 362 – 365 км 365 – 366 км 370+200 - 373	1,0 3,5 5,0 3,0 1,0 2,8	АО «Автодор»
Топкинский округ	Глубокое – Падонино, км 3+000 – 6+200	3,2	АО «Автодор»
Кемеровский округ	Звездный – Благодатное, км 2+500 – 5+000	2,5	АО «Автодор»
Кемеровский округ	Подъезд к д.Денисово, км 0+500 – 2+000	1,5	АО «Автодор»
Кемеровский округ	Подъезд к д.Креково, км 2+500 – 4+000	1,5	АО «Автодор»
Кемеровский округ	«Кемерово-Промышленная» - Мамаевский, км 0+000 - 0+700	0,7	АО «Автодор»
Крапивинский округ	Чесноково-Ленинка, км 2+200 – 5+000 км 8+000 - !7+800	2,8 9,8	АО «Крапивиноав- тодор»
Крапивинский округ	Березовка-Сарапки, км 0+000 – 3+000	3,0	АО «Крапивиноав- тодор»
Крапивинский округ	Крапивинский-Зеленогорский, км 2+000 – 4+000 км 4+300 – 5+000 км 7+100 – 9+800	2,0 0,7 2,7	АО «Крапивиноав- тодор»
Крапивинский округ	Панфилово-Крапивинский-Каменный, км 3+000 – 6+000	3,0	АО «Крапивиноав- тодор»
Крапивинский округ	Крапивинский-Поперечное-Каменка, км 9+000 – 14+200 км 15+200 – 28+600	5,2 13,4	АО «Крапивиноав- тодор»
Крапивинский округ	Панфилово-Крапивинский-Плотниковка-Березовка, км 0+300 – 0+400 км 6+000 – 9+000 км 1+000 – 9+000	0,1 3,0 8,0	АО «Крапивиноав- тодор»

	км 12+000 – 19+000	7,0	
Крапивинский округ	Панфилово-Крапивинский-Банново, км 5+000 - 9+000	4,0	АО «Крапивиноав-тодор»
Крапивинский округ	Подъезд к с.Тараданово, км 4+200 – 4+400 км 7+000 – 7+400 км 7+800 – 9+100	0,2 0,4 1,3	АО «Крапивиноав-тодор»
Крапивинский округ	Чусовитино-Борисово-Каменка-Арсеново, км 2+000 – 4+000 км 6+000 – 12+000 км 13+500 – 15+000 км 17+000 – 18+000 км 19+000 – 20+000 км 22+000 – 23+000 км 25+000 – 27+000 км 29+500 – 37+000	2,0 6,0 1,5 1,0 1,0 1,0 2,0 7,5	АО «Крапивиноав-тодор»
Крапивинский округ	Панфилово-Крапивинский-Борисово, км 8+500 – 9+000 км 11+000 – 12+000 км 13+050 – 14+540 км 17+000 – 17+300	1,5 1,0 1,49 0,3	АО «Крапивиноав-тодор»
Крапивинский округ	Панфилово-Крапивинский, км 3+000 – 6+000 км 9+000 – 10+100 км 14+000 – 16+000 км 20+000 – 21+000 км 26+000 – 26+500	3,0 1,1 2,0 1,0 0,5	АО «Крапивиноав-тодор»
Промышленновский округ	Промышленная – Лебеди, км 1+000 – 3+000 км 5+700 – 8+900	2,0 1,2	ООО «Сократ»
Промышленновский округ	Лебеди – Подкопленная, км 1+000 – 3+000 км 6+500 – 8+400	2,0 1,9	ООО «Сократ»
Промышленновский округ	Окунево – Усть-Тарсьма, км 0+000 – 2+000	2,0	ООО «Сократ»
Промышленновский округ	Окунево – Усть-Каменка – Абышево с подъездом к с.Титово, км 1+000 – 5+100 км 30+500 – 31+600	4,1 1,1	ООО «Сократ»
Промышленновский округ	Окунево – Усть-Каменка-Абышева – Васьково км 0+000 – 1+000	1,0	ООО «Сократ»
Промышленновский округ	Абышево – Березово, км 0+000 - 0+500 км 1+700 – 3+700 км 4+900 – 5+400	0,5 2,0 0,5	ООО «Сократ»
Промышленновский округ	«Подунская – Озерки» - Денисовка,		ООО «Сократ»

	км 0+600 – 0+900 км 1+400 – 3+400 км 4+800 – 8+100 км 2+840 – 3+720	0,3 2,0 3,3 0,88	
Промышленновский округ	Подунская – Озерки с подъездом к п.ст. Падунская км 0+200 – 5+200	5,0	ООО «Сократ»
Промышленновский округ	Ленинск-Кузнецкий – Промышленная – Журавлево, км 53+000 – 64+100 км 54+340 – 54+500 км 54+520 – 57+720 км 58+050 – 59+520 км 59+600 – 60+940 км 61+020 – 61+470	11,1 0,16 3,2 1,47 1,34 0,45	ООО «Сократ»
Промышленновский округ	«Ленинск-Кузнецкий – Промышленная – Журавлево» - Голубево, км 0+000 – 2+500	2,5	ООО «Сократ»
Промышленновский округ	«Ленинск-Кузнецкий – Промышленная – Журавлево» - Ранний, км 0+740 – 1+840 км 1+900 – 4+800	1,1 2,9	ООО «Сократ»
Прокопьевский округ	Белово - Коновалово – Прокопьевск, км 76+000 – 88+000 км 80+000 – 82+500	12,0 2,5	ООО «Шушан»
Прокопьевский округ	Подъезд к п.Майский, км 1+150 – 1+350	0,2	ООО «Шушан»
Прокопьевский округ	Котино – Тыхта км 4+000 – 5+500 км 5+500 – 6+000	1,5 0,5	ООО «Шушан»
Прокопьевский округ	Терентьевск – Большая Талда, км 0+950 – 4+200	3,25	ООО «Шушан»
Прокопьевский округ	«Белово – Коновалово – Прокопьевск» - Егултыс – Маяковка, км 0+000 – 1+100 км 2+800 – 4+800	1,1 2,0	ООО «Шушан»
Прокопьевский округ	Маяковка – Киселевск, км 0+000 – 2+900	2,9	ООО «Шушан»
Прокопьевский округ	Терентьевское – Кольчегиз, км 2+900 – 3+800 км 4+200 – 4+300	0,9 0,1	ООО «Шушан»
Тисульский округ	Тяжинский-Тисуль, км 23+000 - 23+500 км 24+600 - 24+900 км 25+300 - 27+030	0,5 0,3 1,73	ООО «Ресурс»
Тисульский округ	"Новосибирск-Иркутск"- Усть-Серта Листвянка-Усть-		ООО «Ресурс»

	Колба, км 39+800 - 40+200 км 41+900 - 42+800 км 43+200 - 43+750 км 45+050 - 45+460 км 45+660 - 46+080 км 46+280 - 47+545 км 48+180 - 49+580	0,4 0,9 0,5 4,1 4,2 1,265 1,4	
Тисульский округ	Тисуль-Солдаткино с подъездом к д. Байла, км 16+200 - 17+200 км 22+600 - 23+300 км 39+600 - 39+900	1,0 0,7 0,3	ООО «Ресурс»
Тисульский округ	"Тисуль-Солдаткино"- Большой Барандат, км 1+800 - 2+530	0,73	ООО «Ресурс»
Тисульский округ	Тисуль-Утинка-Кондрашка, км 2+600 - 2+900	0,3	ООО «Ресурс»
Тисульский округ	Тисуль-Третьяково, км 1+070 - 1+480	0,41	ООО «Ресурс»
Тисульский округ	Тамбар-Большепичугино- Серебряково, км 25+500 - 25+700	0,2	ООО «Ресурс»
Тисульский округ	Комсомольск- Берикульский, км 9+100 - 9+500 км 2+250 - 2+800	0,4 0,55	ООО «Ресурс»
Тисульский округ	"Тисуль-Комсомольск- Большая Натальевка Цент- ральный"-Б.Берчикуль- Городок, км 0+000 - 1+800	1,8	ООО «Ресурс»
Тяжинский округ	Подъезд к п.г.т. Тяжинский, км 0+000 – 0+100, км 1+000 – 1+700	0,1 0,7	АО «МариинскАвтодор»
Тяжинский округ	Подъезд к д.Почаевка, км 1+000 – 2+000	1,0	АО «МариинскАвтодор»
Тяжинский округ	Подъезд к д.Ключевая, км 0+300 – 0+450 км 0+550 – 0+800	0,15 0,25	АО «МариинскАвтодор»
Тяжинский округ	Подъезд к с.Борисоглебское, км 0+800 – 1+000 км 1+400 – 1+600 км 1+600 – 2+000	0,2 0,2 0,4	АО АО «МариинскАвтодор»
Тяжинский округ	Подъезд к с.Чулым, км 0+000 – 1+000 км 2+000 – 2+300 км 3+100 – 3+400 км 4+000 – 4+200	1,0 0,3 0,3 0,2	АО АО «МариинскАвтодор»
Тяжинский округ	Подъезд к с.Новотроицк, км 0+300-1+300	1,0	АО АО «МариинскАвтодор»
Тяжинский округ	Подъезд к п.Тисуль,		АО АО «Мари-

	км 2+300 - 3+300	1,0	инскАвтодор»
Ижморский округ	Красный Яр-Вяземка, км 1+000 - 4+000	3,0	АО АО «Мари-инскАвтодор»
Юргинский округ	Арлюк-Васильевка, км 0+000 – 9+000	9,0	АО «Автодор»
Юргинский округ	Подъезд к Логовой, км 2+000 - 2+700	0,7	АО «Автодор»
Юргинский округ	Подъезд к Каип, км 1+000 - 2+000	1,0	АО «Автодор»
Юргинский округ	Подъезд к д.Любаровка, км 0+000 - 2+300	2,3	АО «Автодор»
Юргинский округ	Подъезд к д.Старый Шалай, км 1+000 - 1 +500	0,5	АО «Автодор»
Юргинский округ	Подъезд к с.Юрга-2, км 0+000 - 0+800	0,8	АО «Автодор»
Юргинский округ	Подъезд к с.Поперечное, км 0+000 - 1+000	1,0	АО «Автодор»
Юргинский округ	"Новосибирск-Иркутск"- ст .Арлюк, км 3+00 - 11+000	8,0	АО «Автодор»
Юргинский округ	Подъезд к Линейному, км 1+000 - 3+000 км 4+000 - 6+000	2,0 2,0	АО «Автодор»
Юргинский округ	Арлюк-Черный Падун, км 0 +000 - 6+000	6,0	АО «Автодор»
Юргинский округ	Зелеево-Макурино, км 1+000 - 10+000 км 9 +000- 11+700	9,0 2,7	АО «Автодор»
Юргинский округ	Просоково-Макурино, км 3+000 – 8 + 800 км13 + 000 - 17+000 км 18+000 - 20+000 км 21+000 - 23+ 000	5,8 4,0 2,0 2,0	АО «Автодор»
Юргинский округ	Подъезд к с.Просоково, км 0+800 - 1+000	0,2	АО «Автодор»
Юргинский округ	Подъезд к д.Сокольники, км 1+000 - 4+000	3,0	АО «Автодор»
Юргинский округ	Подъезд к п.Приречье, км 1 +000 - 1+600	0,6	АО «Автодор»
Юргинский округ	Подъезд к д.Филоново, км 3+000 – 5+000	2,0	АО «Автодор»
Юргинский округ	Подъезд к Чахлово, км 3+901-5+424	1,5	АО «Автодор»
Юргинский округ	Подъезд к с,Заозерное, км 0+000 - 1+000	1,0	АО «Автодор»
Юргинский округ	Подъезд к с.Елгино, км 0+000 - 2+200	2,2	АО «Автодор»
Юргинский округ	Подъезд к с.Томилово, км 1+500 - 5+000	4,5	АО «Автодор»
Юргинский округ	Подъезд к Заказнику, км 1 + 000 - 7+000	6,0	АО «Автодор»

	км 7+000 - 8+000	1,0	
Кемеровский округ	Осиновка-Мурюк, км 4+000 – 5+000 км 9+000 – 11+000 км 15+000 – 17+000 км 15+500 – 16+000 км 20+000 – 25+000	1,0 2,0 2,0 0,5 5,0	ООО «ПромРесурс»
Кемеровский округ	Кемерово - Яшкино - Тайга, км 18+400 – 20+500 км 44+200 – 45+800	2,0 1,6	АО «Кемеровское ДРСУ»
Кемеровский округ	Кемерово - Елыкаево- Старочервово, км 11+200 – 11+600 км 13+500 – 14+000 км 14+000 – 16+300	0,4 0,5 2,3	АО «Кемеровское ДРСУ»
Кемеровский округ	"Кемерово - Елыкаево - Старочервово" – Воскресенка, км 2+100 – 2+300 км 5+200 – 5+700 км 6+900 – 8+100 км 10+100 – 10+900	0,2 0,5 1,2 0,8	АО «Кемеровское ДРСУ»
Кемеровский округ	Подъезд к д.Журавлево, км 0+000 – 1+500 км 2+300 – 2+800	1,5 0,5	АО «Кемеровское ДРСУ»
Кемеровский округ	Подъезд к санаторию "Горячий Ключ", км 0+000 – 1+600 км 2+300 – 2+700	1,6 0,4	АО «Кемеровское ДРСУ»
Кемеровский округ	Подъезд к д.Упоровка, км 0+100 – 4+100	4,0	АО «Кемеровское ДРСУ»
г.Кемерово	ул.Терешковой - город-спутник "ЛЕСНАЯ ПОЛЯНА", км 1+500 – 2+300 км 3+200 – 4+150 км 5+000 – 5+850 км 6+000 – 6+800 км 7+000 – 8+600 км 8+100 – 8+600	0,8 0,95 0,85 0,8 1,6 0,5	АО «Кемеровское ДРСУ»
Тяжинский округ	Тяжинский-Тисуль, км 2+500 – 3+600 км 4+800 – 5+400 км 6+000 – 6+200 км 6+800 – 8+000 км 8+500 – 12+600 км 13+100 – 14+300 км 14+800 – 16+400 км 16+600 – 19+300 км 19+600 – 19+900 км 22+680 – 22+760	1,1 0,6 0,2 1,2 4,1 1,2 1,6 2,7 0,28 0,08	ЗАО «Тяжинское ДРСУ»
Тяжинский округ	Тяжинский-		ЗАО «Тяжинское

	Тяжиновершинка-Итатский, км 6+000 – 6+100 км 9+000 – 9+300 км 10+150 – 10+300 км 13+750 – 13+950 км 13+700 – 19+100 км 20+100 – 20+700 км 22+800 – 23+700 км 25+200 – 26+500 км 33+600 – 34+000 км 34+300 – 35+500 км 36+300 – 36+700 км 45+100 – 45+400 км 53+200 – 53+800 км 54+600 – 55+600 км 57+800 – 58+300 км 59+600 – 60+000 км 60+300 – 60+600 км 65+200 – 65+600 км 71+300 – 71+700	0,1 0,3 0,15 0,2 5,4 0,6 0,9 1,3 0,4 1,2 0,4 0,3 0,6 1,0 0,5 0,4 0,3 0,4 0,4	ДРСУ»
Тяжинский округ	Тяжинский-Листвянка, км 1+000 – 2+300 км 2+800 – 3+400 км 7+750 – 8+000	1,3 0,6 0,25	ЗАО «Тяжинское ДРСУ»
Тяжинский округ	Листвянка – Заря – Путяти- но, км 0+600 - 1+200 км 1+400 – 1+800 км 5+000 – 6+000 км 6+000 – 6+700 км 6+800 – 7+000 км 10+000 – 11+450 км 11+600 – 11+900	0,6 0,2 1,0 0,7 0,2 1,45 0,3	ЗАО «Тяжинское ДРСУ»
Тяжинский округ	Тяжинский-Ступишино- Сандайка, км 5+000 – 5+150 км 8+500 – 10+000 км 10+100 – 10+500 км 11+400 – 12+100 км 12+500 – 13+000 км 13+000 – 13+900 км 14+700 – 15+400 км 17+150 – 17+950 км 19+000 – 19+150 км 24+650 - 24+850 км 26+100 – 26+250	0,15 1,5 0,4 0,7 0,5 0,9 0,7 0,8 0,15 0,2 0,15	ЗАО «Тяжинское ДРСУ»
Тяжинский округ	Ступишино-Георгиевка, км 0+000 - 0+800 км 5+000 – 6+300 км 6+700 – 7+200	0,8 1,3 0,5	ЗАО «Тяжинское ДРСУ»
Тяжинский округ	Теплая Речка – Прокопьево, км 0+700 - 1+300 км 2+500 – 2+850	0,6 0,35	ЗАО «Тяжинское ДРСУ»

	км 5+200 – 5+400 км 5+750 – 6+200 км 7+150 – 7+650	0,2 0,45 0,5	
Тяжинский округ	Итатский-Кубитет-Старый Урюп, км 3+250 – 4+100 км 5+200 – 5+550 км 6+000 – 7+000 км 6+600 – 7+850 км 7+600 – 8+200 км 13+350 – 14+550 км 13+500 – 15+000 км 14+500 – 14+700 км 17+000 – 19+200 км 19+600 – 20+800 км 21+700 – 22+500 км 23+000 – 23+300 км 24+000 – 25+000 км 27+100 – 27+400 км 27+500 – 27+900 км 28+000 – 28+800 км 29+000 – 32+500	0,85 0,35 1,0 1,25 0,6 1,2 1,5 0,2 2,2 1,2 0,8 0,3 1,0 0,3 0,4 0,8 3,5	ЗАО «Тяжинское ДРСУ»
Тяжинский округ	Кубитет-Новоподзорново, км 0+000 – 1+800 км 2+750 – 3+250 км 4+600 – 4+950 км 5+950 – 6+100 км 6+100 – 7+400	1,8 0,5 0,35 0,15 1,3	ЗАО «Тяжинское ДРСУ»
Тяжинский округ	Подъезд к Макарово, км 0+000 – 1+200	1,2	ЗАО «Тяжинское ДРСУ»
Тяжинский округ	Путятинский – Валерьянов- ка, км 3+200 – 3+400 км 3+900 – 4+000 км 5+000 – 6+200	0,2 0,1 1,2	ЗАО «Тяжинское ДРСУ»
Тяжинский округ	Подъезд к Валерьяновке, км 0+000 – 0+700 км 0+700 – 1+100	0,7 0,4	ЗАО «Тяжинское ДРСУ»
Тяжинский округ	Георгиевка – Даниловка, км 4+000 – 4+400	0,4	ЗАО «Тяжинское ДРСУ»
Тяжинский округ	Новоподзорново - Изындае- во – Серебряково, км 3+300 – 4+100 км 4+400 – 5+100	0,8 0,7	ЗАО «Тяжинское ДРСУ»
Тяжинский округ	Кубитет – Чернышево, км 0+300 – 1+800	1,5	ЗАО «Тяжинское ДРСУ»
Промышленновский округ	Промышленная – Ваганово, км 1+200 – 4+100 км 9+720 – 15+160 км 11+200 – 11+800 км 18+460 – 19+600	2,97 5,44 0,6 1,14	АО «Автодор»

	км 20+250 – км 24+950 км 24+950 – 27+170	4,7 2,22	
Промышленновский округ	«Промышленная-Ваганово» - Иваново-Радионовский, км 0+010 – 1+450 км 2+100 – 4+480	1,44 2,38	АО «Автодор»
Промышленновский округ	«Промышленная-Ваганово» - Прогресс, км 0+020 – 0+650	0,63	АО «Автодор»
Промышленновский округ	Ленинск-Кузнецкий- Промышленная-Журавлево, км 24+230 – 25+280 км 27+150 – 28+070 км 28+170 – 29+320 км 29+670 – 31+560 км 33+120 – 34+090 км 34+305 – 39+305 км 39+620 – 40+550 км 40+760 – 43+640 км 44+220 – 46+130	1,05 0,92 1,15 1,89 0,97 5,0 0,93 2,88 1,91	АО «Автодор»
Промышленновский округ	«Ленинск-Кузнецкий- Промышленная-Журавлево» - Протопопово, км 0+020 – 0+720	0,7	АО «Автодор»
Промышленновский округ	Подъезд к Тарабарино, км 0+650 – 1+550	0,9	АО «Автодор»
Промышленновский округ	«Промышленная – Ваганово» - Шуринка, км 0+015 – 5+950	5,94	АО «Автодор»
Промышленновский округ	Кемерово – Промышленная, км 37+700 – 42+100 км 42+100 – 42+700 км 43+300 – 43+600 км 43+800 – 44+800 км 44+800 – 50+300 км 50+300 – 53+000 км 53+000 – 57+600 км 57+600 – 58+800	4,4 0,6 0,3 1,0 5,0 2,7 4,6 5,8	АО «Автодор»
Промышленновский округ	«Кемерово-Промышленная» - Пор-Искитим, км 0+050 – 0+350 км 0+400 – 1+700 км 1+800 – 2+000 км 2+100 – 3+300	0,3 1,3 0,2 1,2	АО «Автодор»
Промышленновский округ	«Кемерово-Промышленная» - Ушаково, км 0+000 – 0+600 км 1+000 – 1+300 км 1+300 – 2+000	0,6 0,3 0,7	АО «Автодор»
Промышленновский округ	«Кемерово-Промышленная» - Плотниково, км 0+000 – 0+700	0,7	АО «Автодор»

Промышленновский округ	«Кемерово-Промышленная» - Юбилейный, км 0+000 – 0+500	0,5	АО «Автодор»
Промышленновский округ	Плотниково – д.Плотниково, км 1+700 – 7+700	6,0	АО «Автодор»
Промышленновский округ	Панфилово – д.Плотниково, км 0+050 – 0+250 км 1+000 – 3+000 км 3+100 – 4+500 км 4+600 – 6+000 км 6+700 – км 7+800 км 7+800 – 9+900 км 10+000 – 10+500 км 10+700 – 12+300 км 12+300 – 12+900 км 13+400 – 14+700 км 15+100 – 16+300 км 16+500 – 19+600 км 20+000 – 21+400	0,2 2,0 1,4 1,4 1,1 2,1 0,5 1,6 0,6 1,3 1,2 3,1 1,4	АО «Автодор»
Промышленновский округ	Пор-Искитим – Корбелкино, км 0+000 – 1+000 км 1+500 – 9+800	1,0 8,3	АО «Автодор»
Промышленновский округ	«Кемерово-Промышленная» - Соревнования, км 0+000 – 0+300	0,3	АО «Автодор»
Промышленновский округ	«Кемерово-Промышленная» - Подсобное хозяйство, км 0+000 - 2+000 км 2+000 – 2+200 км 2+200 – 4+300	2,0 0,2 2,1	АО «Автодор»
Промышленновский округ	Плотниково – Первомайский, км 0+000 - 0+600 км 0+900 – 1+800 км 1+800 – 3+500	0,6 0,9 1,7	АО «Автодор»
Промышленновский округ	«Кемерово-Промышленная» - Ушаково – Протопопово, км 6+400 – 13+500	7,1	АО «Автодор»
Промышленновский округ	Подъезд к п.Брянский, км 0+000 - 0+800	0,8	АО «Автодор»
Междуреченский городской округ	Майзас – Ортон, км 4 – км 78,85	74,85	ООО «Дельта-Центр»

Источники информации:

1. ГУ МЧС России по Кемеровской области-Кузбассу;
2. Управление Федеральной службы по надзору в сфере защиты прав потребителей и благополучия человека по Кемеровской области;
3. ГБУЗ КО «Кемеровский областной центр медицины катастроф»;
4. Кемеровский филиал ФКУ «Сибавтодор»;
5. Государственное казенное учреждение Кемеровской области «Дирекция автомобильных дорог Кузбасса»;
6. Государственное казенное учреждение Кемеровской области «Служба» оперативного контроля за работой систем жизнеобеспечения»;
7. Поисково-спасательная служба ГКУ «Агентство по защите населения и территории Кузбасса».